

Электронная система управления очередью и вызова клиентов

ИНСТРУКЦИЯ ПО НАСТРОЙКЕ МОДУЛЯ «Виртуальный пульт»

Системные требования

Здесь приведены системные требования для МОДУЛЯ «**Виртуальный пульт**» Пользуясь списком системных требований, проверьте следующее:

права доступа

аппаратное обеспечение

операционная система

ПРАВА ДОСТУПА

Для установки программного обеспечения на компьютере необходимы права администратора.

АППАРАТНОЕ ОБЕСПЕЧЕНИЕ

Частота процессора

Не менее 1.8 ГГц

Рекомендуется 2.2 ГГц

Жесткий диск

Не менее 20 ГБ

Рекомендуется 40 ГБ

Оперативная память

Не менее 512 МБ

Рекомендуется 1 ГБ

Монитор -

Разрешение не менее 1024x576, цвет 32 бита

Рекомендуется Разрешение 1280x1024, цвет 32 бита

Графическая плата

Не менее 256 МБ

Рекомендуется 512 МБ

ОПЕРАЦИОННАЯ СИСТЕМА

Рекомендуется:

Windows XP, 32-разрядная версии Professional, с пакетом обновления 2 или более поздней версии,

Windows Vista, 32- разрядная версии,

Windows 7, 32- разрядная версии.

1. Общие сведения

Модуль «**Виртуальный пульт**» системы предназначен для работы в системах электронной очереди «Караван N7», «NEXT N7».

Модуль «**Виртуальный пульт**» системы - отвечает за распределение входящего потока клиентов между существующими окнами обслуживания. Он реализован с помощью программы (VirtualBoard.exe) и работает под управлением ОС WINDOWS NT/2000/XP/Vista/W7. Программа (VirtualBoard.exe) устанавливается на компьютере оператора. После запуска модуля (VirtualBoard.exe) на экран выводится окно (Рис 1), предназначенное для входа оператора в систему по своему паролю в соответствии с настройками.

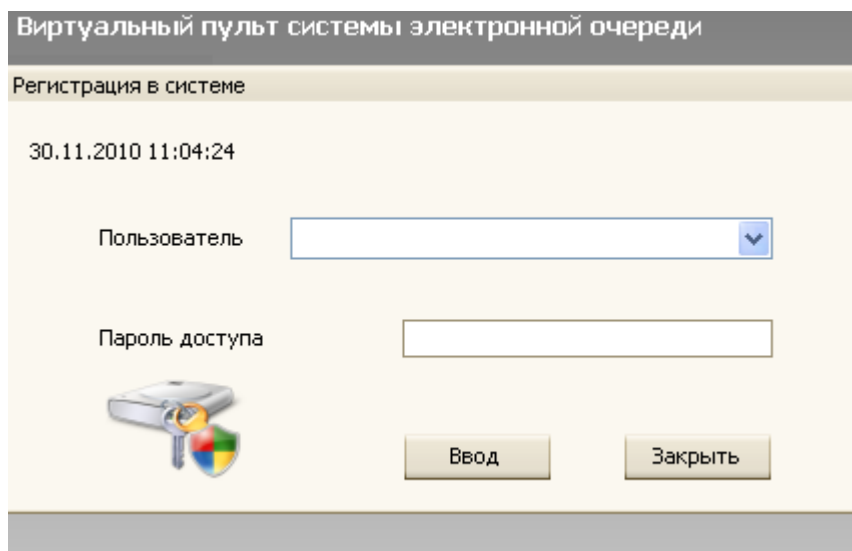


Рис. 1.

После ввода правильного пароля открывается главная форма Рис.2



Рис. 2.

При наведении указателя мыши на любую часть формы всплывает подсказка о выполняемых этим элементом формы действием. Поэтому работа с приложением легка и интуитивно понятна и не требует специального обучения.

1. Модуль «Виртуальный пульт» поддерживает систему сбора информации о качестве обслуживания клиента данным оператором при условии её разрешения.
2. Для взаимодействия с внешними приложениями введена посылка по ТСР/IP протоколу в указанный в настройках IP адрес и порт посылки следующего формата:

```
unsigned char BeginCommands=0x3C;// <
unsigned char EndCommands=0x3E;// >
```

```
OutText[0] = BeginCommands ; // начало посылки;
OutText[1] = 18; // количество байт в посылке
OutText[2] = 0x20 ; // номер команды
```

```
OutText[3] = PrefixChar;//префикс номера окна
OutText[4] = MaxNumberChar[0];// номер окна сотни
OutText[5] = MaxNumberChar[1];// номер окна десятки
OutText[6] = MaxNumberChar[2];// номер окна единицы
```

```
OutText[7] = NumberClientOldChar[0];// номер клиента префикс
OutText[8] = NumberClientOldChar[1];// номер клиента тысячи
OutText[9] = NumberClientOldChar[2];// номер клиента сотни
OutText[10] = NumberClientOldChar[3];// номер клиента десятки
OutText[11] = NumberClientOldChar[4];// номер клиента единицы
```

```
OutText[12] = HourToRegistrations;// час вызова
OutText[13] = MinuteToRegistrations;// минуты вызова
OutText[14] = SecondsToRegistrations;// секунды вызова
```

```
OutText[15] = NumberOperations;//номер очереди
```

```
OutText[16] = NetworkNumber ; // номер виртуального пульта
```

```
OutText[17] = EndCommands;// конец посылки
```

Посылка производится при условии её разрешения при вызове клиента.

Для проверки правильности работы в комплекте поставки имеется приложение со слушающим сокетом ListenPort.exe.

3. Модуль «Виртуальный пульт» поддерживает :
 - номер клиента: 4 разряда плюс префикс
 - номер окна: 3 разряда плюс префикс.

ВНИМАНИЕ: префикс - латинская прописная или заглавная буква.

4. Имеется возможность автозагрузки приложения при запуске операционной системы.
5. Имеется возможность выбрать тему оформления(не менее 10).
6. Правила вызова:
 - Только необслуженных - По мин времени регистрации
 - Только необслуженных - С учётом таблицы приоритетов
 - Только переадресованных в окно - По мин времени регистрации
 - Только переадресованных в окно - С учётом таблицы приоритетов
 - Только переадресованных в окно - Без учёта обслуживаемых очередей
 - Только переадресованных в очередь - По мин времени регистрации
 - Только переадресованных в очередь - С учётом таблицы приоритетов
 - Вызывать всех по правилам обслуживания
7. Правилам обслуживания:
 - Приоритет переадресованных
 - Чередовать(через указанное колич переадр-х -> из общей очереди)
 - По времени регистрации с учётом таблицы приоритетов
 - По минимальному времени регистрации
 - По минимальному времени регистрации с учётом веса
8. Порядок вызова VIP клиентов:
 - Вызывать VIP клиентов
 - Не Вызывать VIP клиентов
9. Порядок вызова клиентов, зарегистрированных по телефону
 - Вызывать клиентов, зарегистрированных по телефону
 - Не Вызывать клиентов, зарегистрированных по телефону
10. Порядок вызова клиентов, зарегистрированных по интернету
 - Вызывать клиентов, зарегистрированных по интернету
 - Не Вызывать клиентов, зарегистрированных по интернету
11. Для каждой операции предусмотрено (Рис.3)
 - время начала обслуживания,
 - время окончания обслуживания,
 - перерыв в обслуживании,
 - обслуживания в определённые дни недели,
 - обслуживание только при достижении определенного заданного количества не обслуженных клиентов по данной операции.

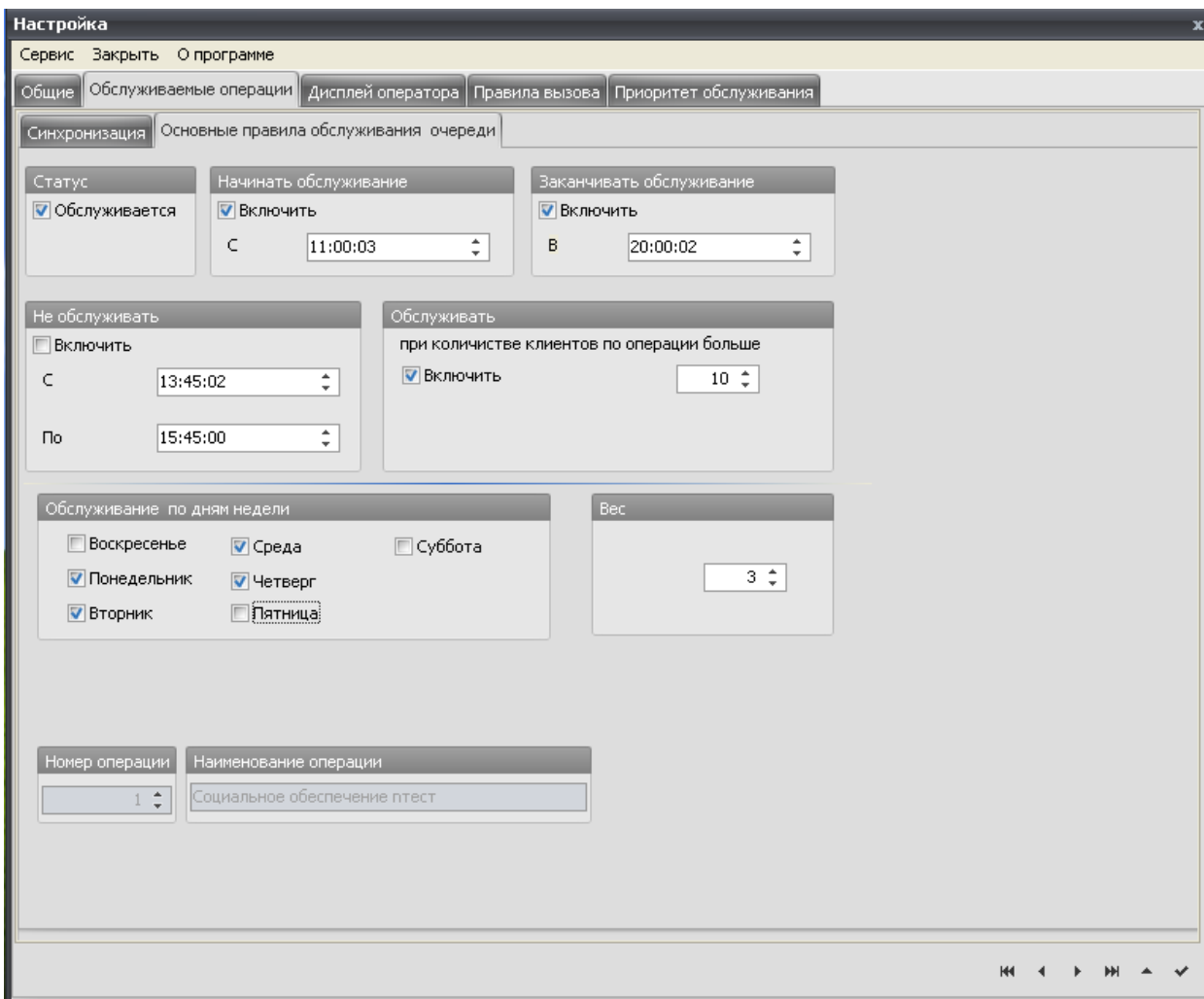


Рис.3

2. Конфигурирование Виртуального пульта

Для перевода программы в режим настройки необходимо нажать на область экрана в верхнем левом углу. На экран будет выведено окно «Введите пароль доступа» (Рис.4), в этом окне нужно ввести пароль и нажать кнопку «ОК».

По умолчанию пароль 1.

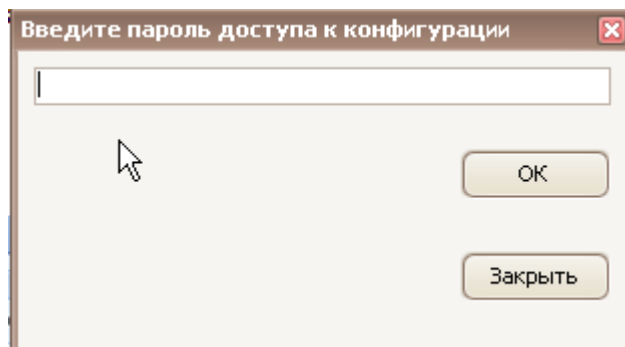


Рис. 4.

Если пароль набран правильно, то программа выведет на экран окно «Настройка» (Рис. 5). Следует иметь в виду, что некоторые из возможностей «Виртуального пульта» не могут быть выполнены в системах электронной очереди «Караван» и «NEXT 2» с версией базы 1.0.

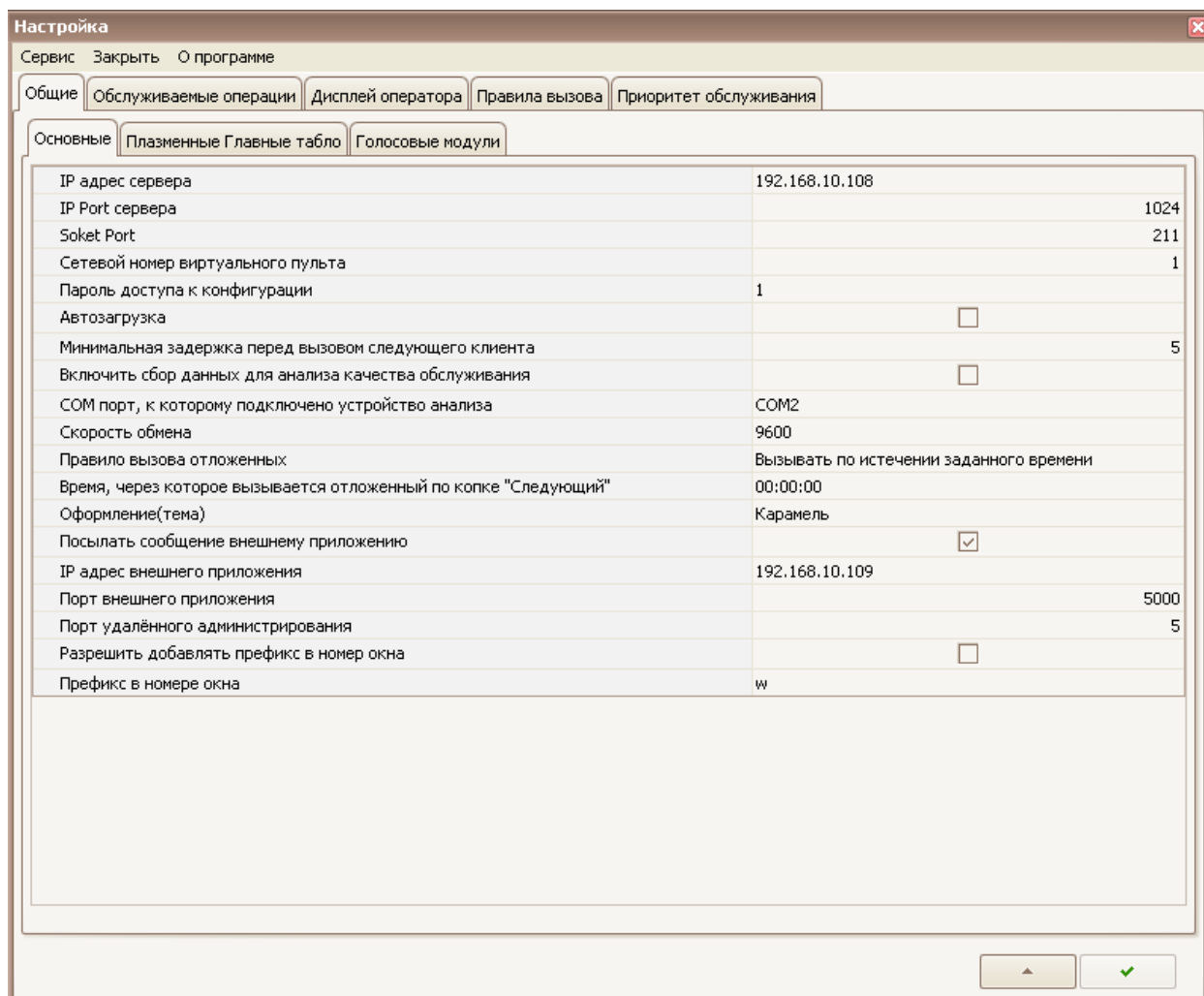


Рис. 5.

Окно «Настройка» содержит следующие закладки:

- «Общие»;
- «Обслуживаемые Операции»;
- «Дисплей оператора»;
- «Правила вызова»;
- «Приоритет обслуживания»;

- «Сервис»
- «Закреть»
- «О программе»

Все настройки интуитивно понятны и сделаны в стиле Windows интерфейса.

Следует обратить внимание на закладку «Операции» -> «Синхронизация» Рис .5.

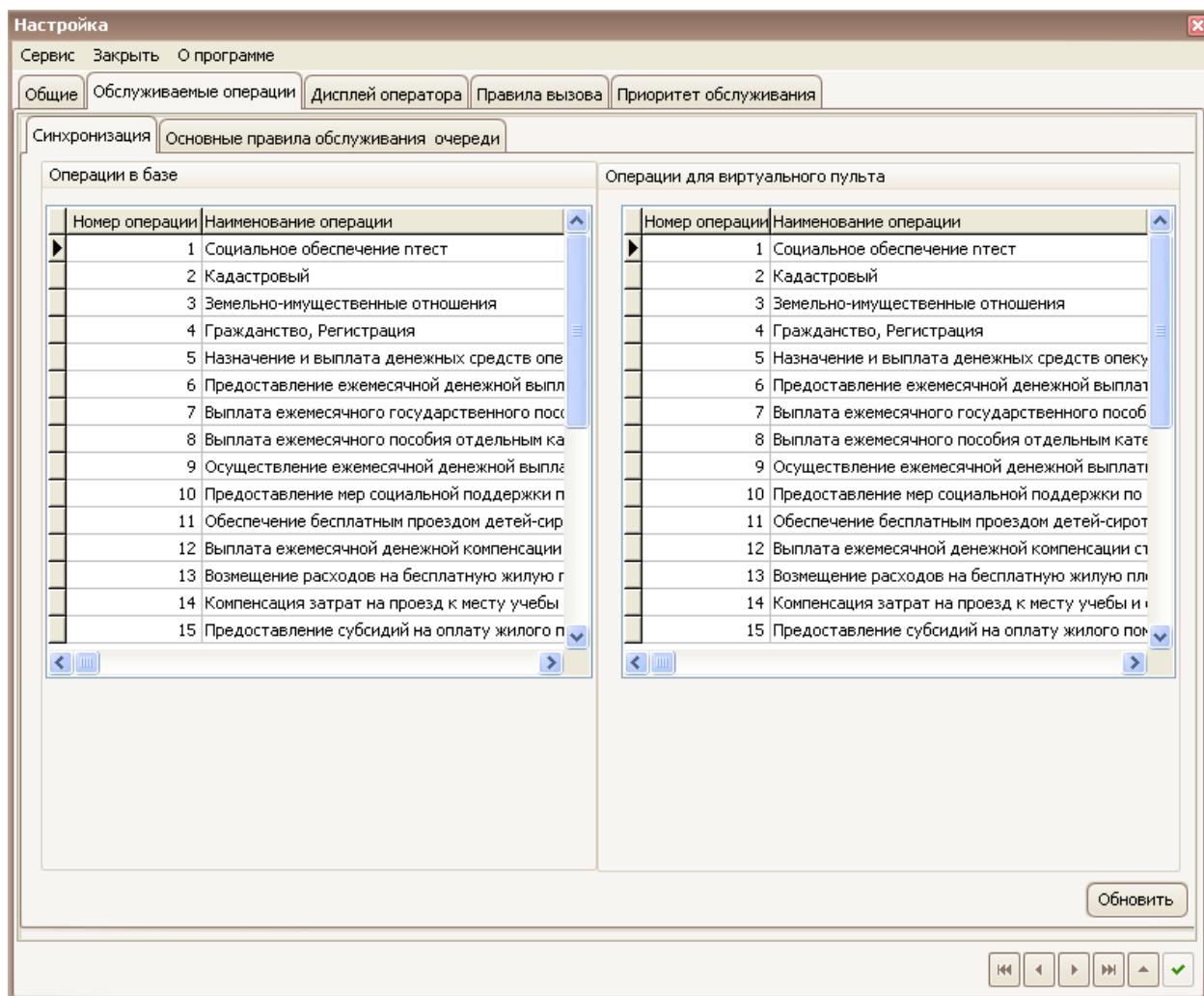




Рис .5.

После заполнения или изменения номеров и наименований операций на сервере необходимо нажать кнопку «Обновить» для синхронизации этих данных с данными на данном виртуальном пульте. После чего заполнить все остальные характеристики каждой операции.

В начале редактирования необходимо нажимать кнопку редактирование , а для записи в базу отредактированных значений нажать кнопку .

Для оперативного применения в программе сделанных изменений в меню «Сервис» нажать «Применить» Рис .6. После этого перезапуск программы не требуется.

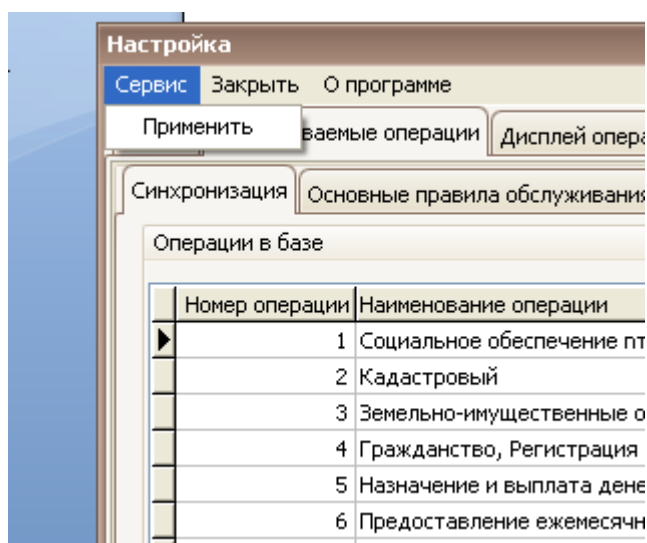


Рис .6.